

Итого: 385.



Дипломная работа муниципального
экипа по географии 3 с 0 М.

2018 - 2019
ученица 4 класса

МОАУ № 60 М 5*

Свешникова Мария Алексеевна

15.04.2005

учитель географии: Чернышева

Алена Петровна

№ дог: 04 - ГЕО - 34-03

I раунд (тестовый)

Общее время выполнения работы – 210 минут.

На выполнение заданий I (тестового) раунда отводится 90 минут. На II (аналитический) раунд отводится 120 минут.

При ответе на задания запрещено пользоваться школьными и прочими атласами, а также справочными материалами, а также учебниками, мобильными телефонами, карманными компьютерами!

1.1. Какому азимуту соответствует направление на запад-северо-запад (ЗСЗ)?

- 1) 180°; 2) 292,5°; 3) 90°; 4) 202,5°.

1.2. Какой из представленных масштабов самый мелкий:

- 1) 1:25000; 2) 1:50000; 3) 1:100000; 4) 1:1000000?

1.3. Линии, соединяющие точки на карте с одинаковым количеством осадков, называются:

- 1) изотермы; 2) изобары; 3) изобаты; 4) изогеты.

1.4. Какой ученый считается «отцом» теории глобальной тектоники плит?

- 1) Ньютон; 2) Вегенер; 3) Эйштейн; 4) Докучаев.

1.5. Какая из перечисленных горных пород по происхождению относится к метаморфическим:

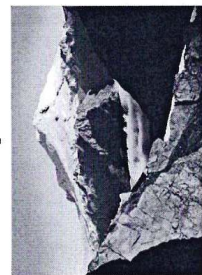
- 1) известняк; 2) поваренная соль; 3) мрамор; 4) гранит.

1.6. Такая форма рельефа как барханы создана:

- 1) ветровыми процессами; 2) деятельностью текучих вод; 3) деятельностью ледников; 4) вулканической деятельностью.

1.7. На каком из рисунков изображены горы, образованные в более древнее время:

1



1.8. Земли Калининградской области, расположенные ниже уровня Мирового океана, обладающие высоким плодородием, окруженные осушительными каналами, называются:

- 1) дюнами; 2) холмами; 3) польдерами; 4) косами.

1.9. О каком слое атмосферы идет речь в описании: содержит более 90% всей массы атмосферы и почти весь водяной пар, высота над экватором составляет до 18 км, а над полюсами — до 10–12 км, здесь зарождаются облака, выпадают осадки, ч высотой давление воздуха понижается, формируются атмосферные вихри:

- 1) верхние слои атмосферы; 2) тропосфера; 3) стратосфера; 4) ионосфера.

1.10. Какова будет температура воздуха на горе Монблан (4800 м), если у ее подножия температура воздуха составила +12°C:

- 1) +48,8°C; 2) -48,8°C; 3) +24,8°C; 4) -16,8°C ?

1.11. Самые высокие горные вершины на Земле расположены в:

- 1) Азии; 2) Африке; 3) Австралии; 4) Северной Америке.

1.12. Какая из перечисленных горных пород растворяется водой:

- 1) пемза; 2) базальт; 3) кварцит; 4) известняк?

1.13. 90% всех запасов пресной воды на Земле содержится в:

- 1) ~~морских~~ океанов; 2) озерах; 3) подземных водах; 4) реках.

1.14. Какое утверждение о свойствах водных масс является верным:

- 1) соленость экваториальных водных масс значительно больше, чем тропических;
2) температура поверхностных вод экваториальных водных масс значительно выше, чем тропических; 3) наименьшая соленость характерна для полярных водных масс; 4) температура водных масс с глубиной не изменяется?

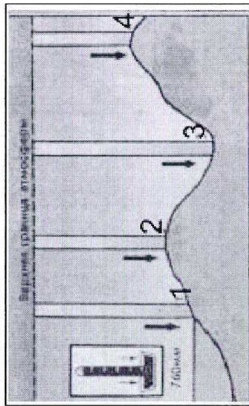
1.15. Для какой области умеренного климатического пояса характерны самые низкие зимние температуры:

- 1) морского; 2) умеренно континентального; 3) резко континентального; 4) муссонного?

1.16. Какие воздушные массы вторгаются в субантарктический климатический пояс:

- 1) арктические и умеренные; 2) тропические и антарктические; 3) умеренные и тропические; 4) умеренные и антарктические?

1.17. В какой из точек на представленном рисунке атмосферное давление будет наименьшее:



1) в точке 1; 2) в точке 2; 3) в точке 3; 4) в точке 4?

1.18. Какое утверждение о движении воздушных масс является верным:

- 1) бризы меняют свое направление дважды в год; 2) в тропических широтах господствуют западные ветры; 3) летом муссоны дуют с океана на материк; 4) в умеренных широтах господствуют пассаты?

1.19. Выберите правильное соответствие: форма рельефа – рельефообразующий процесс

1. Овраг – деятельность ледников 3) Дюна – деятельность ветра
2. Моренный холм – деятельность текучих вод 4. Барханы – деятельность человека

1.20. В какой горной системе количество высотных природных поясов будет наибольшим:

- 1) Уральские горы; 2) Аляскинские хребты; 3) Кавказские горы; 4) Скандинавские горы.

Аналитический тур

Задание 1. «Юные климатологи».

По климатическим данным, представленным в таблице 1, найдите среднее годовое значение и годовую амплитуду температуры для каждого пункта. Впишите их в таблицу в соответствующие колонки.

В каком климатическом поясе и области находится каждый представленный пункт?

Таблица 1

Средние многолетние температуры за месяц, °С

Пункт	Месяцы												Средняя годовая температура	Годовая амплитуда температуры
	Я	Ф	М	А	М	И	И	А	С	О	Н	Д		
А.	21	20	21	21	21	21	20	20	20	21	22	23	20,9°	3°С
Б.	-2	-2	0	4	10	14	17	16	12	6	2	0	6,5°С	19°С

Климатический пояс и область пункта А:

экваториальный - субэкваториальный

Климатический пояс и область пункта Б:

умеренный

Задание 2. «Юные штурманы»

Самолет вылетел из Санкт-Петербурга (60°с.ш. 30° в.д.) и пролетел 6660 км строго на юг, затем он повернул на восток и пролетел 1110 км, вновь повернув, он пролетел еще 1110 км на север.

Укажите примерные географические координаты точки, где оказался самолет. Над каким материком и конкретным географическим объектом он оказался.

Для упрощения выполнения данного задания можно составить примерную схему полета, укажите географические координаты начальной точки полета, точек поворотов самолета и конечной точки.

Ответ:

45° с.ш., 39° в.д. Казахстан.

Задание 3. «Земные метеорологи»

Представьте, что Вы являетесь научным сотрудником метеорологической станции и занимаетесь наблюдениями за погодой. К Вам в гости прилетели друзья-метеорологи с другой планеты, где тоже оказалась атмосфера по своим свойствам близкая к земной. Расскажите о параметрах погоды, метеорологических приборах, фиксирующих их, а также о единицах их измерения.

Результаты своего рассказа зафиксируйте в предложенной таблице.

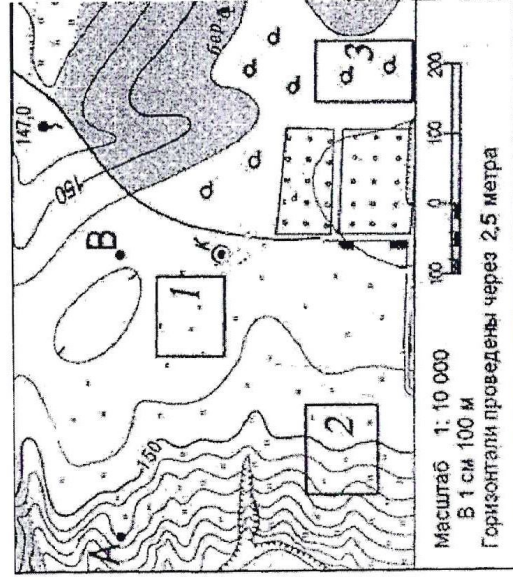
Таблица 2

Названия параметра (явления)	Название прибора	Единицы измерения
1. Температура воздуха	термометр	°C
2. Ж. осадки	осадкомер	мм в месяц
3. Атмосферное давление	барометр	мм ртутного столба
4. Ветер (направление ветра, сила)	анемометр	м/сек
5. Скорость ветра		м/сек

Задание №4 «Топографы»

Ознакомьтесь с фрагментом топографической карты.

- 1) Определите азимут и направление от точки А до колодца.
- 2) Какая из выделенных площадок, 1, 2 или 3, наиболее пригодна для размещения футбольного поля? Объясните свой выбор, а также - какими недостатками обладают остальные площадки.



Ответ:

1. 112,5° - азимут; направление: восток - юго-восток (восток).
2. Я считаю что лучше всего для футбольного поля подойдет площадка 1, так как она расположена на равнине, местности и кочек не так много (высота, скачки). Площадка 2 расположена на холмистой местности и не подходит, а 3 расположена на склоне.